

Het Nationale Park De Hoge Veluwe

NATUUR EN CULTUUR BINNEN HANDBEREIK

reizen



Het welgestelde echtpaar Kröller-Müller legde een eeuw geleden de basis voor wat we nu kennen als Het Nationale Park De Hoge Veluwe. Met een rijke wildstand en enkele bijzondere musea komen natuur en cultuur nergens zo dicht bij elkaar als in dit park.

Tekst en foto's: Hans Wolkers

Met een machtige beweging gooit een kolossaal mannetjesedelhart zijn kop naar achteren en een diepe brul komt uit de wijd geopende bek. Alsof een kolossale koe staat te loeien. Burlen, noemen experts dit. Een flink gewei met veel zijtakken siert de fraaie kop van het dier. Een zo'n gewei tak weegt zeker een kilo of tien. Het imposante oergeluid bezorgt me rillingen over de rug. Een groep hindses en hun kalfjes, die dit voorjaar het eerste levenslicht zagen, zijn echter duidelijk minder onder de indruk. Onverstoorbaar knabbelen ze door aan wat takjes heide. Na het krachtige vocale statement wie hier de baas is, drijft het dier met geheven kop de hindses dicht bij elkaar. Een van de hindses is blijkbaar vruchtbaar. Het mannetje achtervolgt haar met een uit de bek hangende tong en snuift begerig aan haar achterwerk. Maar op dit moment heeft zijn geliefde weinig zin om mee te werken en ze zoekt een goed heenkomen tussen de dennenbomen. Als even later een concurrent aan de bosrand verschijnt die ook flink van zich laat horen, antwoordt het dier onmiddellijk met een zwaar geburl en vergeet zijn amoreuze avances voor even. De hindses zijn schijnbaar ongeïnteresseerd in het mannelijke geweld, maar onderzoek heeft laten zien dat het burlen van de mannetjesherten wel degelijk op hun gemoed, of liever hun vruchtbaarheid werkt. Het mannelijke stemgeluid stimuleert namelijk de eisprong van de hindses en pas na flink wat burlen zijn de dames paringsbereid.

WITTE MOTOR

Het vroege najaar is een van de mooiste perioden om in onze Nederlandse natuur te

vertoeven. De Veluwse bossen hebben juist dan extra veel te bieden. De natuur maakt zich op voor de komende winter en laat zich nog even goed zien en horen. In weinig jaargetijden is er zoveel bedrijvigheid, kleur en afwisseling als nu. Eekhoortjes rennen af en aan om hun notenvoorraad op peil te brengen, terwijl wilde zwijnen zich massaal te goed doen aan eikels en beukennotjes om zo hun vetlaag voor de komende winter op te bouwen. Paddenstoelen in alle soorten en maten sieren de zompige bosbodem, maar ook dode boomstammen zitten vol met die schimmels. De loofbomen hebben hun groene zomerse tooi ingewisseld voor een in prachtige geel- en roodtinten. Als klap op de vuurpijl is de herfst het toneel van de

Overal op de Veluwe kan de bezoeker het diepe geburl horen.

hertenbronst. Overal op de Veluwe kan de bezoeker het diepe geburl in de vroege ochtend en late avond horen. In Het Nationale Park De Hoge Veluwe is dit oerschouwspel niet alleen te horen, maar ook goed te zien. Langs de doorgaande route voeren jachtopzichters mondjesmaat wat brokken en appels, die de herten tot dicht bij de weg lokken. De herten hebben snel geleerd dat mensen die op het spektakel afkomen en vanaf de weg toekijken geen gevaar opleveren. De dieren negeren kijkers compleet en gaan volledig op in hun dagelijkse bezigheden. De meeste hindses hebben een kalf bij zich. De diertjes zijn eind





mei geboren, precies op het moment dat er volop goede voeding voor de hinde is. Ze zijn in hun eerste vier maanden flink gegroeid. Het karakteristieke witte vlekkenpatroon is al behoorlijk vaag geworden. Hoewel ze al zelfstandig eten en grazen, slaan ze af en toe een slok melk bij moeder niet af. Regelmatig duikt een kalf tussen moeders voorpoten door naar de uier voor een slokje van de witte motor. Ze zullen de komende winter nog bij moeder blijven, maar in het voorjaar als de hinde een nieuw jong heeft, zullen ze hun eigen weg gaan.

VOEDSELGEBREK

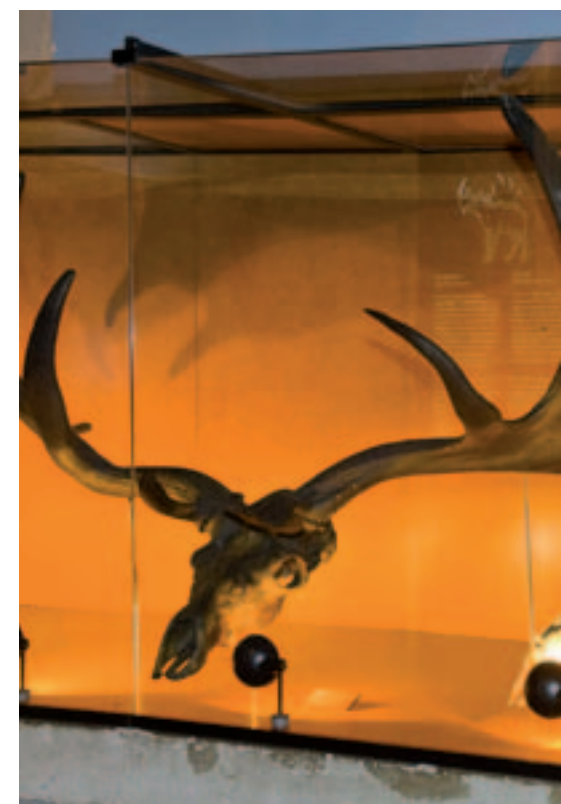
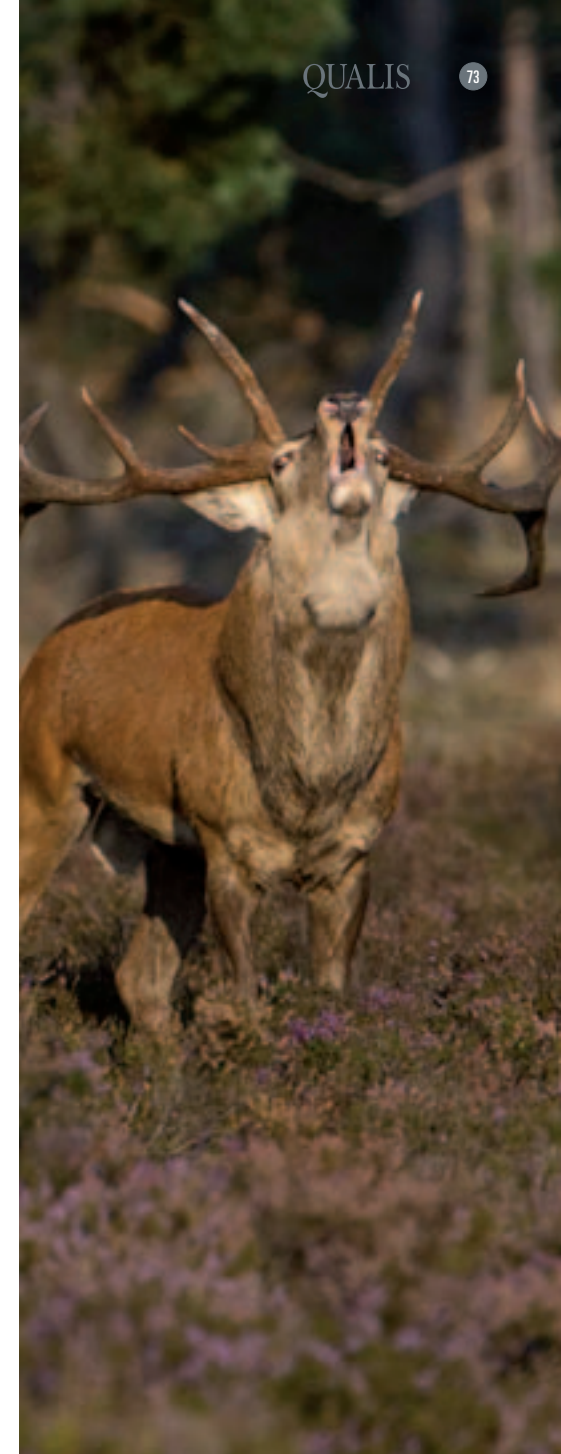
Met ruim 5000 hectare afwisselend landschap van loofbos, naaldbos, heide, grasland, stuifzanden en vennen is De Hoge Veluwe een paradijs voor wilde dieren. Ruwweg 60 procent van het park bestaat uit bos en 20 procent uit heide. Stuifzanden maken slechts één procent uit van het totale oppervlak. De opvallendste bewoners zijn de grote zoogdieren, grofwild in jagerstermen, die vanuit enkele observatieplekken goed te spotten zijn. Naast zo'n 200 edelherten zitten er in de bossen van De Hoge Veluwe ook ruim 300 reeën, een stuk of 50 wilde zwijnen en 200 moefflons. Dit Corsicaanse bergschaap met zijn karakteristieke gedraaide horens is bijna 100 geleden op De Hoge Veluwe uitgezet en voelt zich hier prima thuis. Omdat natuurlijke vijanden voor de Veluwse grote zoogdieren vooralsnog ontbreken - de wolf is nog niet echt teruggekeerd in Nederland - bejagen beheerders de populaties grofwild. Hierdoor hebben de dieren meestal voldoende voedsel en zal er slechts een klein deel tijdens een eventuele strenge winter de hongerdood sterven. De vraag is natuurlijk of zo'n actief beheer de beste keus is. Natuur is hard en ook op de Afrikaanse savanne sterven de meeste dieren niet zozeer in de klauwen van een leeuw, maar puur door de honger. Bijna 20 jaar geleden toonde onderzoek al aan dat zelfs de Nederlandse herten en zwijnen verbluffend goed tegen voedselgebrek kunnen. Tijdens strenge winters, als de dieren onvoldoende voedsel

kunnen vinden, blijken ze heel efficiënt met hun lichaamsvoorraden van vet en eiwit om te kunnen gaan. De slechtst aangepaste dieren gaan dood en alleen de sterkste overleven. Hierdoor blijft de populatie weerbaar. Jacht, of een actief beheer, zoals de beheerders van De Hoge Veluwe dit zo mooi noemen, grijpt in op dat proces van natuurlijke selectie en kan zo uiteindelijk schadelijk zijn voor de dieren.

Niet alleen de dieren, ook het landschap van De Hoge Veluwe is door mensenhanden gestuurd. Het park beheert het gebied op een dusdanige manier dat de typisch Veluwse landschappen behouden blijven. Als de natuur helemaal zijn gang kan gaan, overgroeit het bos uiteindelijk de heide en de stuifzanden. De heidevelden worden in stand gehouden door deze te laten begrazen door schapen - gras en opschietende boompjes worden namelijk door de 'levende grasmachines' afgeknaagd - of af te plaggen. Op De Hoge Veluwe zorgen de beheerders voor het behoud van de stuifzanden door selectief bomen te verwijderen en de bodem kaal te maken. Hier heeft actief beheer dus tot gevolg dat het landschap afwisselender en - vinden veel mensen - fraaier wordt.

NATUUR EN CULTUUR

Ruim honderd jaar geleden kocht het steenrijke echtpaar Anton en Helene Kröller-Müller stap voor stap het bosgebied op; het gebied dat we nu kennen als De Hoge Veluwe. Hier wilden ze hun droom verwezenlijken: het samenbrengen van natuur en cultuur. Anton was een fervent jager en zijn nieuwe jachtgebied gaf hem alle mogelijkheden zijn passie uit te oefenen, nadat hij het enorme landgoed met zijn favoriete jachtwild had bevolkt. Zijn vrouw hield zich ondertussen bezig met het verzamelen van kunst, waarvoor ze een apart museum bouwde. Hierdoor legde het echtpaar de basis voor een nationaal park, uniek in de wereld omdat natuur en cultuur elkaar hier ontmoeten. Want naast de prachtige natuur vol wilde beesten heeft het park nu ook een beeldentuin, het befaamde



kunstmuseum Kröller-Müller en het educatieve ondergrondse natuurmuseum, het Museonder.

Maar door de crisis in de jaren '20 en '30 van de vorige eeuw kon de familie Kröller-Müller het allemaal financieel niet meer bolwerken en noodgedwongen legden ze de bouw van het museum stil. Redding kwam van de Nederlandse overheid, die bereid was geld te steken in de nieuw opgerichte stichting 'Het Nationale Park De Hoge Veluwe.' Hoofddoel van de stichting was het erfgoed van de Kröller-Müllers voor toekomstige generaties te bewaren. De stichting kreeg een lening om uit de schulden te komen en het museum werd afgebouwd. In ruil kreeg de overheid de ondertussen omvangrijke kunstcollectie van Helene, die in het museum werd ondergebracht. Nu sieren werken van prestigieuze schilders zoals Vincent van Gogh, Piet Mondriaan en Pablo Picasso de muren van het Kröller-Müller Museum.

LEVENLOZE BEWONERS

Natuurmuseum het Museonder ligt voor een groot deel ingegraven in de bodem en biedt bezoekers naast een bijzondere sfeer een kijkje in die verborgen wereld onder de grond én in het verre verleden. Centraal op de eerste ondergrondse etage siert een compleet wortelstelsel van een meer dan 100 jaar oude boom de schaars verlichte ruimte. In de vloer zijn met plexiglas afgedekte vossenholten en dassenburchten te zien met hun levenloze, opgezette bewoners. Maar er zijn ook levensgrote bodeminsecten en botten van prehistorische dieren. Een schedel met een enorm gewei van het prehistorische

reuzenhert dat van circa 300.000 tot 10.000 jaar geleden in ons land rondliep, is dé blikvanger van de bottenexpositie. Hoewel het reuzenhert niet buitengewoon groot was, ongeveer zo groot als een eland, had het gewei buitenproportionele afmetingen. De enorme geweibladen, die qua vorm het midden houden tussen een edelherten- en een elandengewei, lijken bijna te groot voor het dier. Met een spanwijdte van bijna vier meter en een gewicht van 25 kilo per geweiblad had het reuzenhert zo heel wat aan zijn hoofd. Elke winter wierpen de dieren, net als onze edelherten, hun gewei af.

*Een nationaal park,
uniek in de wereld
omdat natuur en
cultuur elkaar hier
ontmoeten.*

In het vroege voorjaar begon een spik-splinternieuw gewei te groeien. Vanwege de kolossale afmetingen waren hiervoor heel wat voedingsstoffen, zoals fosfor en calcium, nodig. Als de voeding onvoldoende was werden deze mineralen uit de botten onttrokken, waardoor de dieren verzwakten. Mogelijk was het gewei domweg te groot voor het dier en kostte het teveel energie en voedingsstoffen om het elk jaar opnieuw te laten aangroeien. Wellicht zijn de dieren daarom uiteindelijk uitgestorven.

DONKERGRIJZE BEELDEN

De beeldentuin is een echt buitenmuseum, met stukjes parkachtig landschap, watertjes, grasvelden en bos. Het bestaat pas sinds 1961, maar is een hoogtepunt van beeldende kunst. De bedoeling van de beeldentuin, waar werken van Rodin niet ontbreken, is de ontwikkeling van beeldhouwkunst van de laatste paar eeuwen te laten zien. Maar juist in de herfst is de beeldentuin 'the place to be'. Met een beetje geluk kun je hier de burlende herten horen. Gele herfsttinten contrasteren prachtig met de donkergrijze beelden, die verspreid over het hele perceel een passende plaats hebben gekregen. Sommige beelden staan prominent in het midden van het grasveld, een stukje verder drijft een abstract, enorm zwaanachtig beeld in een vijver. Andere beelden staan bijna verstopt in bossige hoekjes, tussen de kleurende bomen. Weer andere kunstwerken staan midden in het bos, bedekt met afgevallen bladeren. Zo komen natuur en cultuur wel heel dicht bij elkaar. Precies wat het echtpaar beoogde. Maar ook de financiën zijn op orde. Het park draait nagenoeg zonder overheidssubsidies, en de bezoekers, jaarlijks ruim een half miljoen, zorgen voor een omzet van bijna vijf miljoen euro. Zoals het een stichting betaamt is winst geen doel op zich en elke euro komt uiteindelijk weer ten goede aan het park. Zo is De Hoge Veluwe vandaag de dag een grotendeels uitstekend beheerd landgoed met volop natuur, educatie en unieke collecties kunst. Een plek waar de Kröller-Müllers buitengewoon trots op zouden zijn geweest. ■

